

# 參觀 T·PARK [源·區]

T·PARK [源·區] 是香港實踐「轉廢為能」的一個重要里程碑。你可以透過一系列的教育和消閒設施，探索及了解更多香港環保發展的新動態。



## 開放時間及參觀資訊

星期一至星期日  
(逢星期二休館)  
早上 10 時至下午 7 時  
只接受預約參觀

免費入場

## 預約及查詢

請登入網頁預約參觀  
[www.tpark.hk](http://www.tpark.hk)  
如有查詢，請致電  
(852) 2910 9700  
或傳真至  
(852) 2430 8011  
或電郵至  
[info@tpark.hk](mailto:info@tpark.hk)

## 概覽

T·PARK [源·區] 不僅是一座污泥處理廠，更是全球最先進的同類型設施之一。憑著其綠色建築及可持續發展的特色，成為香港人引以自豪的重要地標。

這座設施可讓你探索實踐環保和可持續發展生活模式的無限可能，更標誌著大家齊心為香港和我們下一代的努力，建造綠色未來的決心。

## 可持續發展特色



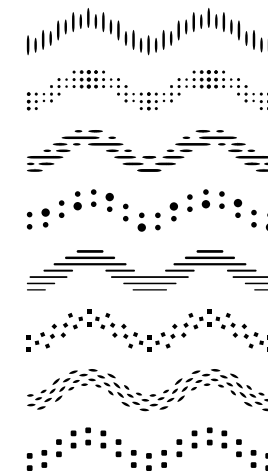
## 願景

積極鼓勵並提升市民對廢物管理，循環再用及升級再造的正面態度，是 T·PARK [源·區] 的重要使命。

透過各項向公眾開放的教育、休閒及自然生態設施，T·PARK [源·區] 希望向市民展示「轉廢為能」的優點，並一起攜手共建更環保的香港。



# 可持續發展



展示綠色建築  
及可持續發展特色

# 建築設計

T·PARK [源·區] 採用流線型波浪設計，呼應前方的海灣形態及背後的山巒起伏，令整座建築與周邊自然環境融為一體。設施的煙囪則巧妙地隱藏在行政大樓內，令整體外觀更顯和諧。

## 先進創新 · 可持續發展



# 節能特色

建築物的設計盡量善用天然光，亦設有綠化屋頂，有效發揮隔熱節能的作用。



# 環保物料

在設計及建造時，設施已充分顧及「全生命週期」的環保原則。從建材生產、建造、運輸，以至日後建築物被拆卸及廢棄物處理的整個週期，均符合可持續發展的嚴格規範。

## 建築 / 園林材料



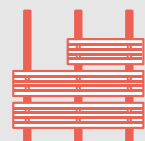
### 節能玻璃

採用具高熱效的玻璃，令室內更溫暖明亮



### 環保磚塊

設施的車道鋪設含有再造物料的混凝土磚塊



### 環保塑木

採用易於保養的環保塑木代替天然木



## 循環再用物料



### 防撞木

回收舊灣仔碼頭的防撞木及其他建築物拆卸時所產生的木材，用於花園及重新製作家具



### 粉煤灰

由設施原址掘挖出的粉煤灰會循環再用，成為園藝工程的填料



### 重用物料

回收來自其他本地工程的建築物料，作為設施內的填土材料

## 推動升級 再造環保文化

T·PARK [源·區] 透過將各種不同的廢棄物料升級再造，讓市民感受「轉廢為材」的好處，包括舊灣仔碼頭的防撞木、學校的舊座椅、回收再造的煮食油罐、車呔、玻璃樽、布料和紙張等。T·CAFE [源·茶] 使用經加工而免於報廢的瑕疵餐具，向市民灌輸環保概念。



# 園林生態

T·PARK [源·區] 內有七成綠化面積，包括由五個主題組成的戶外花園、綠化屋頂，以及供野生生物棲息的園林濕地。園內約種植 1,200 棵樹及 350,000 株灌木，當中大部分是本地品種，以展示香港美麗的原生植物。

## 全面水資源管理

T·PARK [源·區] 內所有飲用水及設施用水均由特設的海水化淡廠供應，亦會收集雨水作非飲用水用途。為達到「零排放」的目標，設施內的污水經過適當處理後亦會循環再用，以作灌溉、沖廁及清潔用途。污水處理後產生的少量污泥，則會與其他污泥混合並焚化。



# 參觀 T·PARK [源·區]

T·PARK [源·區] 是香港實踐「轉廢為能」的一個重要里程碑。你可以透過一系列的教育和消閒設施，探索及了解更多香港環保發展的新動態。



## 開放時間及參觀資訊

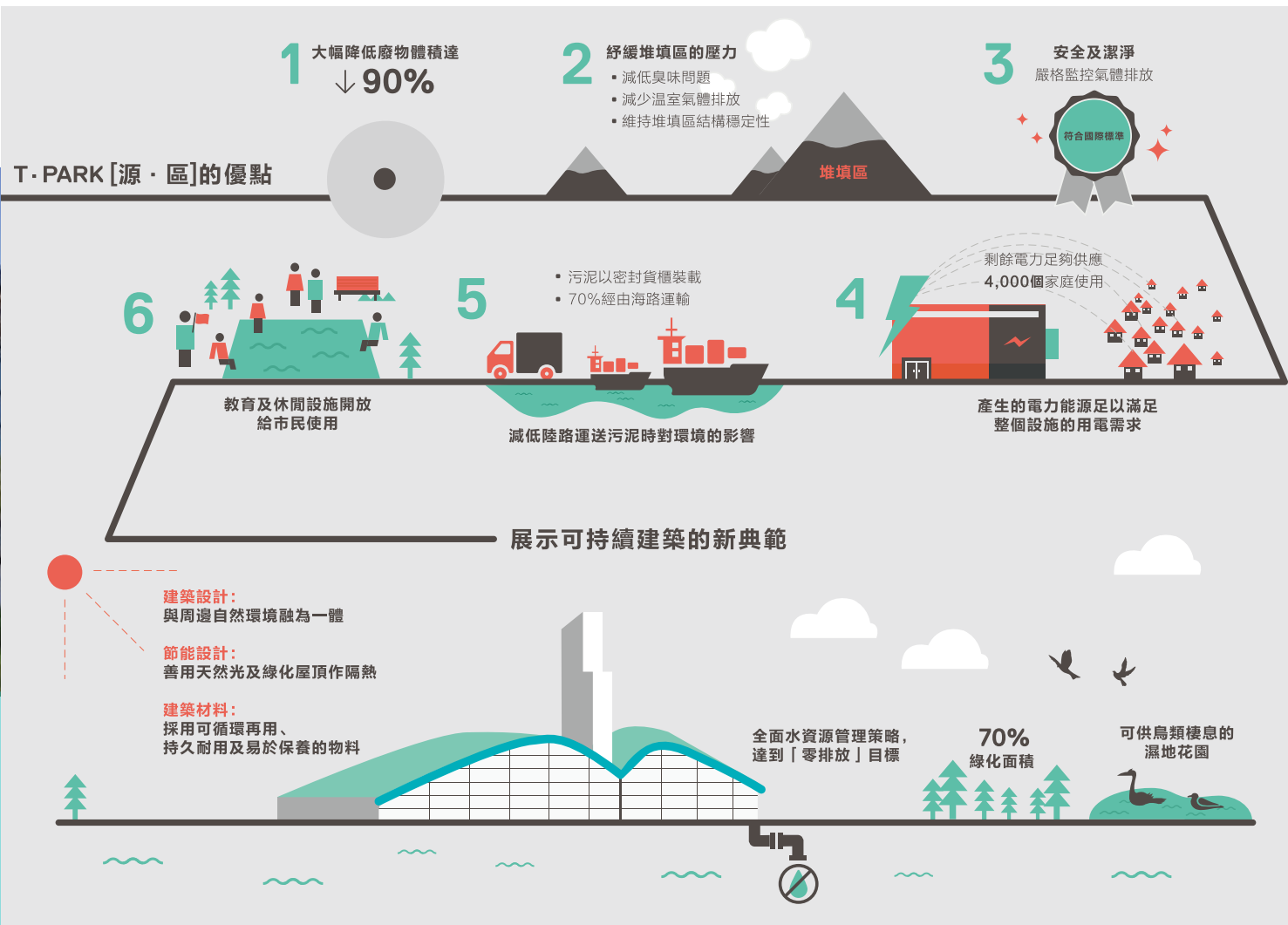
星期一至星期日  
(逢星期二休館)  
早上 10 時至下午 7 時  
只接受預約參觀

免費入場

## 預約及查詢

請登入網頁預約參觀  
[www.tpark.hk](http://www.tpark.hk)  
如有查詢，請致電  
(852) 2910 9700  
或傳真至  
(852) 2430 8011  
或電郵至  
[info@tpark.hk](mailto:info@tpark.hk)

# T·PARK [源·區] 簡介



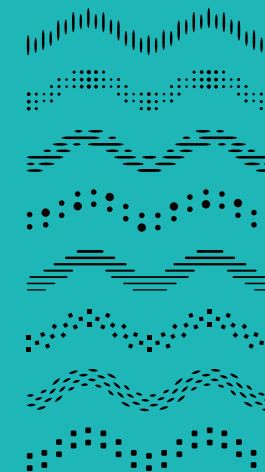
T·PARK [源·區] 是一所先進的污泥處理設施，其獨特設計是針對香港在廢物處理方面的挑戰。「T」代表 Transformation [轉換] (即「轉廢為能·煥然一新」的意思)，標誌著香港致力落實「轉廢為能」策略的決心，亦鼓勵市民對廢物處理與資源回收建立正面的態度及行為。

這所獨一無二、自給自足的綜合設施結合了眾多先進科技，包括污泥焚化爐、發電系統、海水淡化廠及污水處理設備等。當中更設有多項消閒、教育和自然生態設施，讓市民親身體驗「轉廢為能」及保護環境的好處。

請來參觀 T·PARK [源·區]，了解更多設施的運作模式及它為社會帶來的裨益。

# T·PARK [源·區]

## 參觀指南



# 自給自足的設施

結合眾多先進科技於一身，  
是一所設備完善的綜合設施。

## 1 | 污泥焚化爐

T·PARK [源·區] 設有四座流化床焚化爐，分別位於兩個廠房，每天以高效燃燒方式可處理高達 2,000 公噸污泥。廠房全日 24 小時不停運作，年中無休。



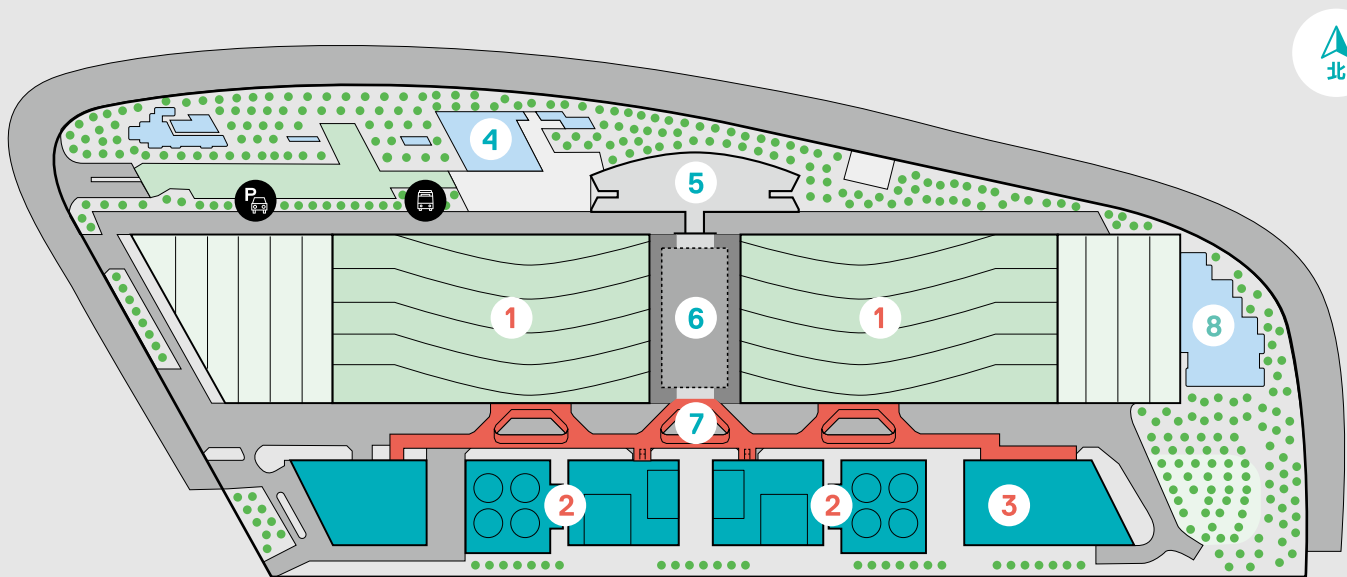
## 2 | 發電系統

設施中的渦輪機和冷凝器互相配合，將焚化過程中產生的熱能轉化為電力，供應整座設施的日常運作所需，剩餘電力更可輸出至公眾電網。

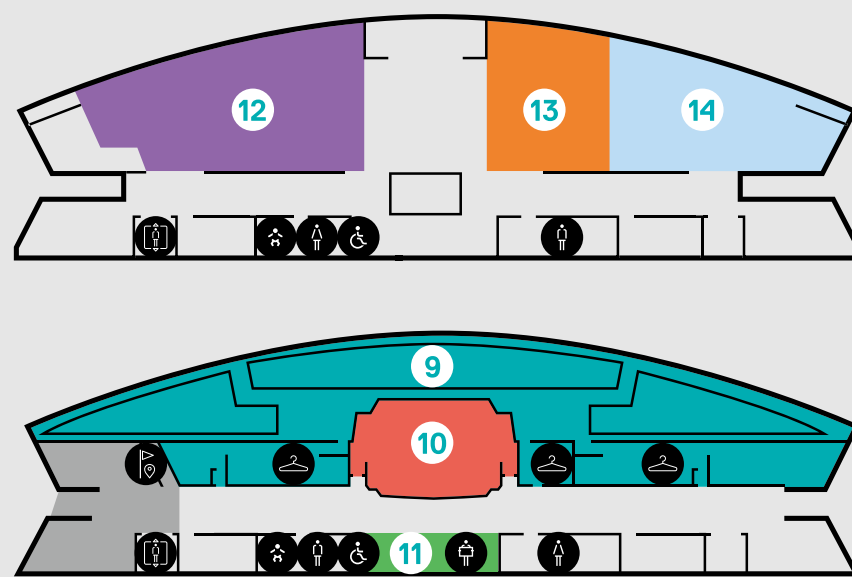


## 3 | 海水化淡廠及污水處理廠

從后海灣抽取海水進行處理，每天可生產 600 立方米的淡水作飲用水和設施用水。而設施產生的所有污水經處理後，均會循環再用，以達至「零污水排放」。



- 停車場
- 穿梭巴士站
- 接待處
- 電梯
- 導賞團集合處
- 更衣室
- 洗手間
- 傷健洗手間
- 育嬰室



1/F

G/F

# 教育及休閒特色

讓市民學習和體驗資源循環的地方，  
推動綠色生活文化。

**4 | 源·林** 戶外園林花園包含五個元素 — 噴泉花園、悠閒花園、禪園、濕地花園和暖水足浴池。

**5 | 源·臺** 對外開放的天台花園，為建築物遮擋陽光，亦提供休閒憩息的理想環境。

**6 | 源·景** 俯瞰后海灣景致的最佳位置，並展示一系列環保家具。

**7 | 源·廊** 透過一系列與實物一樣大小的模型及互動展品，讓參觀者體驗「轉廢為能」的過程。

**8 | 源·湖** 重新建置的雀鳥保護區，被茂密的樹林包圍，是不少自然野生生物的棲息地。

**9 | 源·泉** 三個水療池由焚化過程中產生的熱力來加熱或冷卻水溫，是放鬆身心的好去處。

**10 | 源·廳** 設有 100 個座位的演講廳，播放 T·PARK [源·區] 的短片。

**11 | 源·點** 設計簡約舒適的等候和休息區，介紹設施的綠色建築特色及附近自然生態。

**12 | 源·館** 展覽廳透過一系列創新和互動的展品，介紹污泥處理的過程。

**13 | 源·茶** 提供簡單輕食及舒適的環境，讓參觀者輕鬆享受后海灣的美景。

**14 | 源·地** 多用途活動室提供靈活多變的空間，適合舉辦各類型講座、工作坊、展覽等。

# 參觀 T·PARK [源·區]

T·PARK [源·區] 是香港實踐「轉廢為能」的一個重要里程碑。你可以透過一系列的教育和消閒設施，探索及了解更多香港環保發展的新動態。



## 開放時間及參觀資訊

星期一至星期日  
(逢星期二休館)  
早上 10 時至下午 7 時  
只接受預約參觀

免費入場

## 預約及查詢

請登入網頁預約參觀  
[www.tpark.hk](http://www.tpark.hk)  
如有查詢，請致電  
(852) 2910 9700  
或傳真至  
(852) 2430 8011  
或電郵至  
[info@tpark.hk](mailto:info@tpark.hk)

## 概覽

T·PARK [源·區] 有效地應對香港在廢物處理方面的挑戰。通過採用效能備受公認的「流化床」焚化技術，大幅減少棄置於堆填區的廢物體積。焚化過程中產生的熱能會轉化為電力，除供應整座設施所需外，更會將剩餘電力輸出至公共電網。T·PARK [源·區] 是香港實踐可持續「轉廢為能」策略的最佳例證。



### 「流化床」 焚化技術的優點

對環境的影響減至最低



大幅減少污泥廢物體積達九成



有效回收大量熱能作發電用途



緊密結構設計令設施佔地面積小



營運及保養成本低



## 維持良好空氣質素



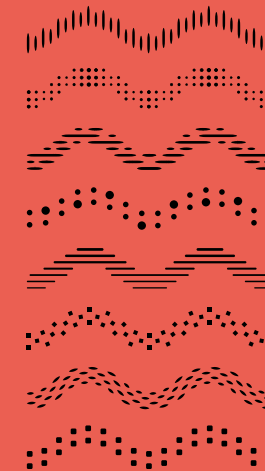
焚化設備內的持續排放監測系統會從煙囪收集空氣排放數據，並即時傳送至 T·PARK [源·區] 內的中央控制室作全天候監控，確保排放的氣體符合嚴格的國際標準。市民亦可在 T·PARK [源·區] 接待處的電子屏幕上看到這些監察數據。



屯門市中心空氣質素監測站

此外，屯門市中心亦設有空氣質素監測站，以監察設施鄰近地區的空氣質素情況。市民亦可登上環境保護署的網站，查看實時監察數據。

# 轉廢為能



實踐可持續  
「轉廢為能」策略

# 「轉廢為能」過程

\*下圖是簡化版的污泥處理流程

「污泥」是污水處理過程後剩下的半固體殘餘物。香港每日製造接近 300 萬立方米的污水，因而產生約 1,200 公噸的污泥。

香港擁有 11 間主要污水處理廠，其中昂船洲污水處理廠產生的污泥約佔全港七成。這些污泥會以海路運往鄰近的新界西堆填區碼頭，然後再運至 T·PARK [源·區] 處理，以減低陸路運輸帶來的影響。

## 01 | 污泥接收

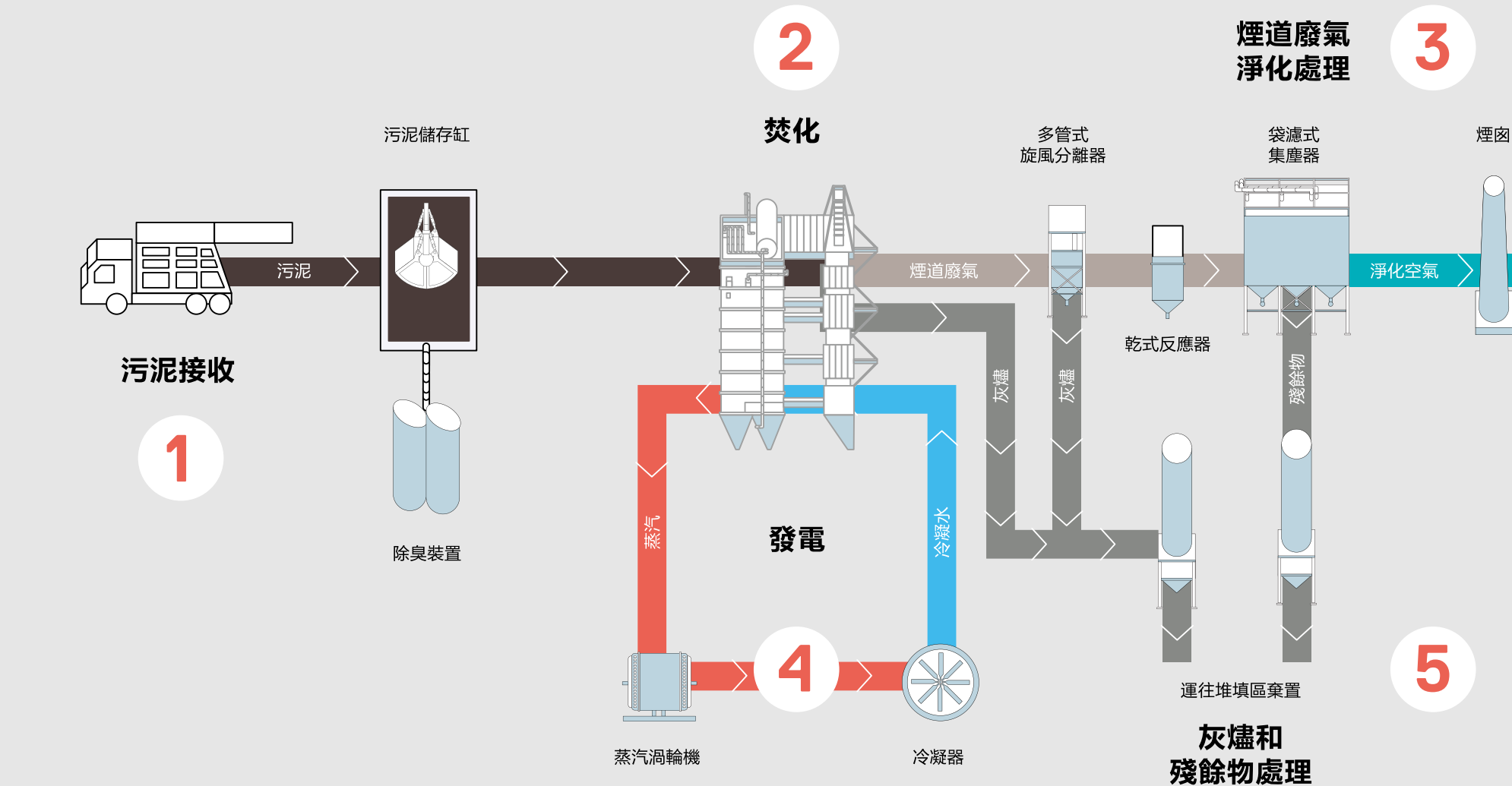
先進除臭系統  
減少對環境的影響

污泥被存放於密封的貨櫃內，由貨車運送至 T·PARK [源·區] 的污泥卸置區，再將污泥直接傾倒入儲存缸。這些密封的污泥卸置及儲存區配備先進的通風系統，以防止臭味傳出。儲存缸內的污濁空氣亦會以除臭系統處理，而所有貨車必先經過清洗及吹乾後方可駛離設施。自動化的污泥夾會將污泥放進指定斗槽，經混合後再泵進焚化爐。

## 02 | 焚化

效能備受公認的流化床焚化技術

採用先進的「流化床」焚化技術，以燃燒方式有效處理污泥。這項技術利用空氣噴射，將熾熱的砂粒懸浮在空氣中，令砂粒和污泥快速混合，使污泥能夠均勻及完全燃燒。焚化爐中的熱氣至少會有兩秒達到 850°C 或以上的高溫，以有效控制有機污染物的排放。



## 03 | 煙道廢氣淨化處理

嚴謹的國際排放標準

由三個主要部分組成的煙道廢氣淨化系統，有效去除不同種類的污染物。先透過快速旋轉的「多管式旋風分離器」分隔出較大的懸浮粒子；接著「乾式反應器」以化學及物理過程去中和及清除污染物，而最後的「袋濾式集塵器」則以過濾方式去除微粒。淨化後的煙道廢氣由煙囪排出，全程由持續排放監測系統監控。

## 04 | 發電

廢物轉化至潔淨能源

透過焚化爐、渦輪機和冷凝器的互相配合，焚化過程中產生的熱能會被回收，並轉化為電力。焚化爐就像一個被大量水管包圍的鍋爐，在焚化時產生的熱力會將管內的水煮沸，所產生的蒸氣會通過渦輪機轉為電能，為設施的日常運作提供電力，而剩餘電力還會輸出為最高 4,000 個家庭供電。

## 05 | 灰燼和殘餘物處理

廢物體積大減九成

在焚化污泥和煙道廢氣處理過程後收集所得的惰性灰燼和殘餘物，體積只有原來的一成。這些灰燼和殘餘物會暫存在儲存倉，經過測試並確保完全符合標準後，才會由貨車運往新界西堆填區棄置。T·PARK [源·區] 不僅是安全潔淨的污泥處理設施，更能有效地減輕堆填區的負擔，並減少溫室氣體排放。